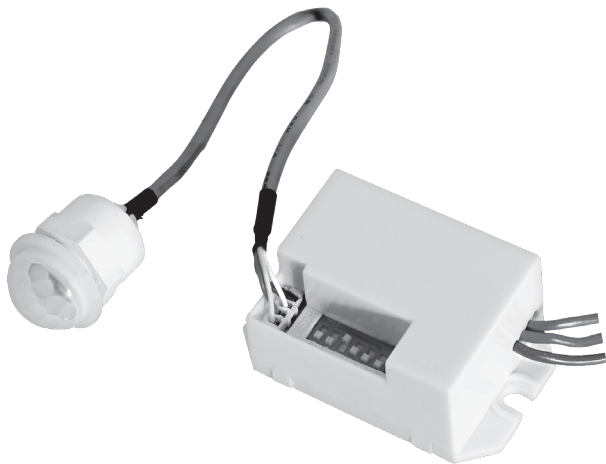


CZUJNIK RUCHU PIR MINIATUROWY

MD-15B7



**Instrukcja obsługi
oraz specyfikacja techniczna**

Spis treści

1. PRZEZNACZENIE I CHARAKTERYSTYKA URZĄDZENIA.....	3
2. BUDOWA CZUJNIKA.....	4
3. WYMAGANE ŚRODKI OSTROŻNOŚCI PODCZAS INSTALACJI.....	4
4. WYBÓR MIEJSCA INSTALACJI	4
5. INSTALACJA	5
6. OBSŁUGA CZUJNIKA	6
7. ZANIM WEZWIESZ SERWIS	7
8. SPECYFIKACJA TECHNICZNA.....	7
KARTA GWARANCYJNA.....	8

UWAGI WSTĘPNE

Przed montażem, podłączeniem i użytkowaniem urządzenia prosimy o dokładne zapoznanie się z niniejszą instrukcją obsługi. W razie jakichkolwiek problemów ze zrozumieniem jej treści prosimy o skontaktowanie się ze sprzedawcą urządzenia. Samodzielny montaż i uruchomienie urządzenia jest możliwe pod warunkiem używania odpowiednich narzędzi. Niemniej zalecane jest dokonywanie montażu urządzenia przez wykwalifikowany personel.

Producent nie odpowiada za uszkodzenia mogące wyniknąć z nieprawidłowego montażu czy eksploatacji urządzenia, oraz z dokonywania samodzielnych napraw i modyfikacji.

1. PRZEZNACZENIE I CHARAKTERYSTYKA URZĄDZENIA

Czujnik ruchu MD-15B7 z soczewką, do zabudowy wewnątrz budynku, przeznaczony jest do automatycznego sterowania załączaniem oświetlenia (lub innych urządzeń elektrycznych) po wykryciu ruchu w pobliżu miejsca jego instalacji. Sercem urządzenia jest miniaturowa soczewka z pasywnym czujnikiem podczerwieni o kącie detekcji ruchu wynoszącym około 120/360 stopni. Detekcja ruchu odbywa się na zasadzie pomiaru zmiany temperatury otoczenia w zadanym sektorze widzialności czujnika, w wyniku ruchu znajdującej się tam osoby. Jeśli w sektorze widzialności czujnika pojawi się jakaś osoba, automatycznie włącza się oświetlenie (lub inne urządzenie elektryczne sterowane czujnikiem) i pozostaje włączone tak długo, jak długo czujnik ruchu wykrywa ruch w obrębie pola „widzenia”. Jeśli w określonym (zadanym przez użytkownika) czasie nie zostanie wykryty ruch, oświetlenie (lub inne urządzenie elektryczne) zostanie automatycznie wyłączone.

Czujnik wyposażono dodatkowo w specjalny sensor foto-optyczny, który pozwala opcjonalnie na oszczędzanie energii nie złączając oświetlenia np. w czasie dnia oraz 8-segmentowy przełącznik typu Dip-Switch umożliwiający bardzo precyzyjne ustawienie automatyki, czyli:

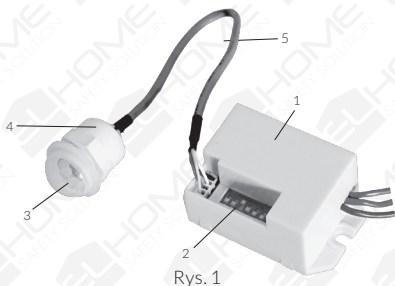
- czułości sensora PIR (zasięgu wykrywania ruchu),
- czasu podtrzymania załączenia (np. oświetlenia),
- progu oświetlenia zewnętrznego, przy którym czujnik załączy urządzenie zewnętrzne (np. oświetlenie).

Głównym przeznaczeniem czujnika MD-15B7 jest automatyczne sterowanie oświetleniem, ale istnieje możliwość podłączenia do niego również innych urządzeń elektrycznych (np. elektryczne ogrzewanie, klimatyzacja, itp.), pod warunkiem iż odbiornik energii nie obciąży włącznika mocą większą niż 800W (obciążenie rezystancyjne) lub 200W (obciążenie indukcyjne) - patrz specyfikacja techniczna.

2. BUDOWA CZUJNIKA

Czujnik ruchu MD-15B7 składa się z następujących elementów:

1. Korpus czujnika
2. Przełącznik segmentowy do ustawień automatyki
3. Soczewka z czujnikiem PIR
4. Nakrętka ułatwiająca montaż
5. Przewód łączący

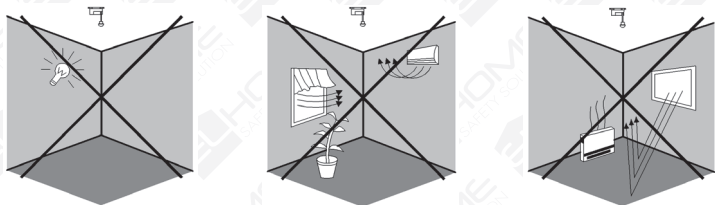


3. WYMAGANE ŚRODKI OSTROŻNOŚCI PODCZAS INSTALACJI

- Przed instalacją czujnika koniecznie odłączyć źródło zasilania na czas instalacji
- Zalecana instalacja urządzenia przez wykwalifikowany personel
- Upewnić się, że pomiędzy źródłem zasilania a instalowanym czujnikiem znajduje się bezpiecznik prądowy, max 16A

4. WYBÓR MIEJSCA INSTALACJI

- Nie zaleca się instalacji czujnika w miejscach narażonych na wilgoć.
- Aby praca czujnika była najbardziej efektywna i komfortowa, urządzenie powinno się instalować na pionowej ścianie - na wysokości około 1.8-2.5 m nad podłożem lub na suficie - na wysokości ok. 2.2- 4m.
- Nie zaleca się instalacji urządzenia w pobliżu grzejników, wentylatorów ani innych obiektów gdzie mogą pojawiać się gwałtowne zmiany temperatury otoczenia (rys. 2).
- Nie zaleca się instalowania urządzenia w miejscach, gdzie promienie słoneczne mogą padać bezpośrednio na czujnik ruchu PIR (rys. 2).
- Nie zaleca się instalowania urządzenia w pobliżu obiektów, które mogą poruszać się pod wpływem wiatru: zastony, wysokie rośliny, itp. (rys. 2).



Rys. 2

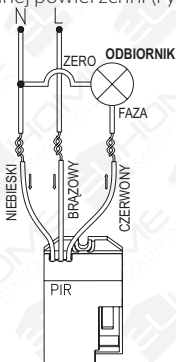
- Nie zaleca się instalowania urządzenia naprzeciwko powierzchni silnie odbijających światło, takich jak np. lustra.
- Nie zaleca się instalowania urządzenia w miejscach, gdzie mogą poruszać się zwierzęta.
- Instalując czujnik należy wziąć pod uwagę fakt, iż najbardziej efektywne działanie czujnika ruchu następuje podczas gdy kierunek poruszającego się obiektu / osoby jest prostopadły do emitowanej przez czujnik wiązki, a nie równoległy (rys. 3).



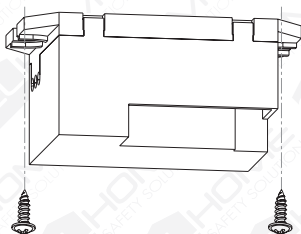
Rys. 3

5. INSTALACJA

1. Podłączyć wszystkie przewody elektryczne zgodnie ze schematem połączeń (rys. 4).
Podłączyć przewód fazy zasilania (L) z przewodem brązowym.
Podłączyć przewód zerowy zasilania (N) oraz przewód zerowy odbiornika z przewodem niebieskim.
Podłączyć przewód fazy odbiornika z przewodem czerwonym.
2. Za pomocą wkrętów i kołków montażowych przymocować korpus urządzenia do wybranej powierzchni (rys. 5).



Rys. 4

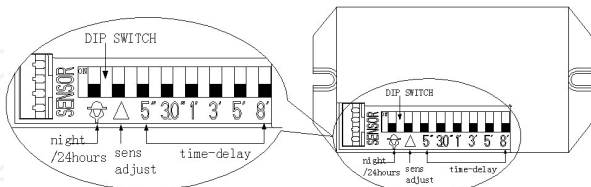


Rys. 5

3. Włączyć zasilanie i przetestować urządzenie.



6. OBSŁUGA CZUJNIKA

Ustawienia automatyki czujnika:

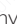
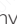


Rys. 6

1. Ustawienie progu oświetlenia zewnętrznego:

- jeśli pierwszy segment przełącznika (rys. 1) „DZIEŃ/NOC” oznaczony ikoną  ustawimy w pozycji “OFF” (dolnej), czujnik ruchu będzie załączał urządzenie wyjściowe przy każdym oświetleniu zewnętrznym (w dzień i o zmroku),
- jeśli pierwszy segment przełącznika „DZIEŃ/NOC” oznaczony ikoną  ustawimy w pozycji “ON” (górnej), czujnik ruchu będzie załączał urządzenie wyjściowe tylko przy słabym oświetleniu zewnętrznym (<10 Lux, o zmroku).

2. Ustawienie zasięgu wykrywania ruchu:

- jeśli drugi segment przełącznika (rys. 1) „ZASIĘG” oznaczony ikoną  ustawimy w pozycji “OFF” (dolnej), czujnik ruchu będzie wykrywał ruch obiektów w większym zasięgu (o średnicy pola detekcji ok. 6m),
- jeśli drugi segment przełącznika „ZASIĘG” oznaczony ikoną  ustawimy w pozycji “ON” (górnej), czujnik ruchu będzie wykrywał ruch obiektów w ograniczonym zasięgu (o średnicy pola detekcji ok. 3m).

3. Ustawienie czasu podtrzymania (5", 30", 1', 3', 5', 8')

W celu ustawienia żądanego czasu podtrzymania załączenia urządzenia wyjściowego, wystarczy jeden z segmentów 3-8 przełącznika (rys. 1) ustawić w pozycji “ON” (górnej). Dopuszczalny zakres regulacji czasu podtrzymania wynosi zatem 5 sek. – 8 min.

UWAGA!

Tylko jeden segment należy ustawić w górnej pozycji (w przypadku ustawienia 2 lub większej ilości segmentów w pozycji „ON”, urządzenie zinterpretuje tylko najniższą wartość czasu. Ustawienie wszystkich segmentów przełącznika w pozycji „OFF” (dolnej) spowoduje ciągłe załączenie czujnika, czyli bez automatycznego czasu wyłączenia.

7. ZANIM WEZWIESZ SERWIS

Problem	Rozwiązanie
Oświetlenie nie załącza się w ogóle	<ol style="list-style-type: none">1. Sprawdź czy połączenia przewodów są wykonane w sposób prawidłowy2. Sprawdź, czy nie przepaliła się żarówka
Oświetlenie nie wyłącza się po określonym czasie	<ol style="list-style-type: none">1. Sprawdź czy połączenia przewodów są wykonane w sposób prawidłowy2. Sprawdź, czy potencjometr ustalania czasu zwłoki ustawiony jest prawidłowo
Czułość urządzenia jest niska	<ol style="list-style-type: none">1. Sprawdź, czy nic nie zasłania sensora czujki2. Sprawdź, czy temperatura otoczenia nie jest za wysoka3. Upewnij się, czy źródło ruchu znajduje się w polu detekcji czujnika4. Upewnij się, że wysokość instalacji czujnika mieści się w zakresie wymienionym w instrukcji5. Upewnij się, że kierunek ruchu nie jest równoległy do wiązki emitowanej przez czujnik
Inne	Skontaktuj się z serwisem importera

8. SPECYFIKACJA TECHNICZNA

Zasilanie	220-240V/AC
Dopuszczalne obciążenie rezystancyjne	800 W
Dopuszczalne obciążenie indukcyjne	200 W
Kąt wykrywania ruchu	120°/360°
Zasięg wykrywania ruchu (średnica pola detekcji)	3m / 6m
Zakres regulacji zwłoki czasowej	5s / 30s / 1min / 3min / 5min / 8min
Zakres regulacji progu światła	10lx / 2000lx
Zalecana wysokość instalacji	1,8-2,5 m / 2,2-4 m (ściana, sufit)
Stopień ochrony	IP20
Wymiary zewnętrzne	55 x 36 x 25 (mm) korpus
	25 x 17 x 17 (mm) sensor
	210 mm przewód
Waga netto	41 g

KARTA GWARANCYJNA

nazwa wyrobu: **CZUJNIK RUCHU PIR**

model: **MD-15B7**

Data sprzedaży

pieczęć punktu sprzedaży i podpis sprzedawcy

WARUNKI GWARANCJI

1. Importer udziela kupującemu gwarancji na sprawne działanie sprzętu określonego w Karcie Gwarancyjnej **w okresie 24 miesięcy od daty sprzedaży**. Gwarancja ważna jest łącznie z dowodem sprzedaży!
2. Ważna jest wyłącznie Karta Gwarancyjna sporządzona na oryginalnym formularzu i prawidłowo wypełniona; Brak jakichkolwiek z wymaganych informacji, dokonywanie poprawek bądź skreśleń w treści Karty jest równo znaczne z jej unieważnieniem.
3. Reklamacje sprzętu załatwiane będą w terminach ustawowych.
4. Kupujący może domagać się wymiany urządzenia na nowy wolny od wad i uszkodzeń lub zwrot ceny zakupu, jeżeli w okresie gwarancji:
 - dokonano 3 napraw, a towar w dalszym ciągu wykazuje wady,
 - usunięcie wady jest niemożliwe.
5. Wybór sposobu załatwienia reklamacji należy do Importera.
6. Gwarancja obejmuje wyłącznie wady powstałe z przyczyn niezależnych od użytkownika. Towar nie podlega reklamacji, jeżeli został uszkodzony w wyniku:
 - niewłaściwego lub niezgodnego z instrukcją i przeznaczeniem użytkowania sprzętu,
 - niewłaściwego przechowywania,
 - dokonywania jakichkolwiek przeróbek,
 - dokonywania samodzielnych napraw poza Centralnym Serwisem Importera,
 - w wyniku zjawisk losowych (pożar, przepięcia sieci, wyładowanie elektryczne, zalanie, itp.),
 - uszkodzeń mechanicznych.
7. Gwarancja nie obejmuje reklamacji na uszkodzenia mechaniczne akcesoriów, takich jak: słuchawki, przewody połączeniowe, gniazda, a także innych komponentów, których wadliwe funkcjonowanie jest wynikiem zużycia podczas normalnej eksploatacji.
8. Importer nie odpowiada za uszkodzenia powstałe w wyniku transportu sprzętu bez właściwego opakowania transportowego.
9. Gwarancja jest udzielana na terenie Polski
10. Gwarancja nie wyłącza, nie ogranicza ani nie zawiesza uprawnień kupującego wynikających z niezgodności towaru z umową.
11. Szczegółowe obowiązki importera i uprawnienia nabywcy wynikające z gwarancji określa Kodeks Cywilny.
12. Wszelkie reklamacje i zastrzeżenia dotyczące napraw sprzętu prosimy kierować bezpośrednio do:

CENTRALNY SERWIS
EURA-TECH Sp. z o.o.
84-200 Wejherowo ul. Przemysłowa 35A
pon. - pt. 9:00-16:00
e-mail: serwis@aura-tech.eu
tel.: +48 58 678 81 20

Zużyte urządzenie elektryczne lub elektroniczne nie może być składowane (wyrzucone) wraz z innymi odpadami pochodzącymi z gospodarstw domowych. Aby uniknąć szkodliwego wpływu na środowisko naturalne i zdrowie ludzi, zużyte urządzenie należy składować w miejscach do tego przeznaczonych.
W celu uzyskania informacji na temat miejsca i sposobu bezpiecznego składowania zużytego produktu należy zwrócić się do organu władz lokalnych lub firmy zajmującej się recyklingiem odpadów - Dz.U. nr 180 poz.1495 z dn.29.07.2005.



Informacje na temat miejsc zbierania zużytego sprzętu elektrycznego i elektronicznego znaleźć można na stronie organizacji odzysku <http://www.elektroeko.pl>

nr rej. GIOŚ: E0011703/W



EURA-TECH Sp. z o.o.

84-200 WEJHEROWO, ul. Przemysłowa 35A,
tel. +48 58 678 81 00, serwis: tel. +48 58 678 81 20, fax +48 58 678 81 01
www.aura-tech.eu

Wszystkie prawa zastrzeżone.

Zdjęcia, rysunki i teksty użyte w niniejszej instrukcji obsługi są własnością firmy „EURA-TECH” Sp. z o.o.
Powielanie, rozpowszechnianie i publikacja całości jak i fragmentów instrukcji są bez zgody autora zabronione!